

ともに

01

2015年
秋号

特集 負担を和らげる 医療への挑戦



市民とともに心ある医療を

地方独立行政法人 市立吹田市民病院は「市民とともに心ある医療を」の基本理念に基づき、急性期医療や高度医療、救急医療を中心に、吹田市の中核病院として、質の高い安全な医療の提供に努めています。それらの取り組みを、広報誌「ともに」を通じて市民の皆さまにお伝えいたします。



無料送迎サービス始めました!

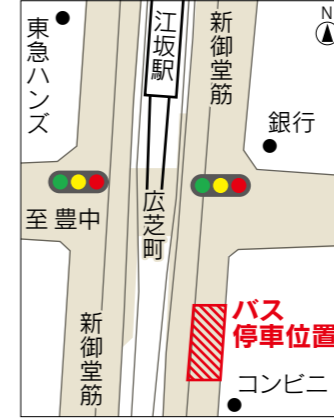
地下鉄江坂駅と吹田市民病院を結ぶシャトルバスを10月から運行しています。時刻表などの詳しい情報は裏表紙をご覧ください。

Information

時刻表

江坂駅発	病院発
8:10	8:30
9:00	9:20
9:40	10:00
10:20	11:00
11:20	11:40
12:00	13:30
13:50	14:10
14:30	15:10
15:30	15:50
16:10	—

※渋滞などでダイヤに乱れが生じる場合があります



のりば案内 (江坂駅バス停車位置)

この度、当院では市民の皆さまにとって、より利用しやすい病院になるため、無料の送迎サービスを開始しました。
平日の月～金曜日(祝・休日、年末年始は除く)に地下鉄江坂駅と吹田市民病院を往復します。バスは23人乗り(車椅子2人含む)で、途中下車はできません。

無料送迎サービスを
開始しました。
ぜひご利用ください。

参加費無料

第5回 吹田市民病院 市民公開講座

今回は「眼科」をテーマとしてお話しします。ぜひ、ご参加ください。

演題

「白内障」 眼科 主任部長 松永裕史
「メガネ処方」 視能訓練士 主任 北川亨

場所

千里山コミュニティセンター多目的ホール
吹田市千里山霧が丘22番1 (Bivi千里山3階)

日時

11月28日(土)午後2時～3時30分

定員

130人(多数抽選)

申し込み

はがき及びFAXで「市民公開講座」氏名・住所・電話番号を明記の上、市民病院地域医療連携部まで(〒564・8567 住所不要へ)

問い合わせ

地域医療連携部(TEL 6387・3311、FAX 6387・3315)



昨年度の市民公開講座の様子

健都

(北大阪健康医療都市)
への移転建替に向けて
準備を進めています。



JR京都線から見た新病院の完成予想図

URL: <http://www.city.suita.osaka.jp/hospital>

平成27年度の インフルエンザ 予防接種



予約受付期間
平成27年11月30日(月)まで

予約受付時間
平日の午後1時～4時30分まで

予約受付場所
1階受付(正面玄関を入つてすぐ右横)

※電話でも受付しています。

医療事務室(TEL 6387・3311)

接種実施期間

平成27年10月28日(水)～平成27年12月2日(水)の水曜日の6日間

大人:午後2時30分～4時まで

小児:午後3時30分～4時まで

※小児は卵アレルギー患者様あり。

接種料金

13歳未満:2回接種 1回分3700円
13歳以上:1回接種 5800円

※ただし吹田市在住で次の①②のどちらかに当てはまる場合 1000円

①満65歳以上の方

②満60歳以上で心臓・腎臓・呼吸器の機能やヒト免疫不全ウイルスにより免疫の機能に障害を有する身障手帳1級をお持ちの人

詳細についてはお問い合わせください。

問い合わせ
医療事務室(TEL 6387・3311)

特集「負担を和らげる医療への挑戦」

消化器内科

内視鏡検査・治療の負担軽減

「内視鏡検査」「怖い検査」といったイメージをお持ちの方も多くおられるようです。この「怖い検査」には、「何か病気が見つかったらどうしよう……」といった検査への不安と、検査による苦痛や不快感といった2種類の意味があると思われれます。

今までも当院では市民の皆さまの声を傾け、口から管を入れる検査に加え、より細い管を鼻から入れる経鼻内視鏡を導入しました。また、上部内視鏡検査(胃カメラ)につきまして、午前中に絶食で来院された患者さまには、できるだけ当日対応で行ってまいりました。



休憩スペースを拡充した「内視鏡センター」

鎮静剤を使うと眠気が残ることから、休憩スペースを拡充した「内視鏡センター」を昨年10月に開設しました。

下部内視鏡検査(大腸カメラ)についても鎮静剤を使用しており、内視鏡検査をお考えの方は、お気軽にご相談ください。

また、内視鏡を使った早期がんの治療において、お腹を切らずに患部をはく離する治療方法が確立されてまいりました。当院も積極的に取り組んでまいります。

お腹を切らない早期がんの治療法



左:経鼻/経口スコープ先端外径4.9mm
中:経口スコープ先端外径9.0mm
右:経口スコープ先端外径9.8mm

循環器内科

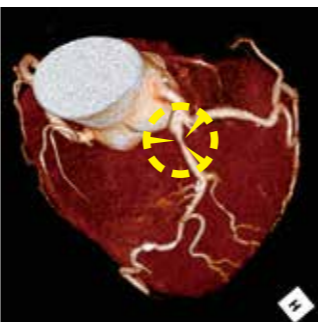
CTで心臓の血管が見える

心臓カテーテル検査は、直接血管に直径2ミリほどの細い管を通して、心臓の近くまで挿入する必要があります。そのため、患者さまの大きな負担となっています。

当院では平成25年に、高性能の80列マルチスライスCTを導入し、心臓CT検査を行うことができます。これまで拍動するためにできなかった心臓の血管(冠動脈)の撮影が可能になりました。

狭心症や心筋梗塞が疑われた方が、心臓CT検査により入院することなく心臓の血管がつまりかけているかどうか判るようになりました。

心血管CT検査をした心臓の画像



動脈硬化で細くなっている血管(黄色円部分)が見つかり当院で治療を行いました

入院なし
体に優しい
心臓病の予測



部長 中川靖彦 (なかがわやすひこ)

その結果、胸痛などの症状があっても、CT検査で正常な場合は、心臓カテーテル検査を受けずに済むようになりました。また動脈硬化が見つかり心臓カテーテル検査が必要となった場合でも、心臓CT検査結果から事前に詳細な情報が得られるため、検査や治療の安全性を高めることができます。

狭心症や心筋梗塞などの動脈硬化には個人差があり、無症状に進行して、突然発症したり、症状がでるころには重症であったりします。この検査は心臓血管の動脈硬化を直接判断することができ、将来の狭心症、心筋梗塞の予測にも役立つといえます。

心血管CT検査 Q & A

- ◎対象となる患者さまは？
A 胸部に症状のある人だけでなく、高齢の方や糖尿病、患者など症状が現れにくい方に推奨しています。
- ◎この検査を受けるには？
A はい。外来で心臓CT検査が受けられます。
- ◎入院しなくても大丈夫？
A はい。外来で心臓CT検査が受けられます。
- ◎この検査を受けるには？
A お気軽に当院の循環器内科にご相談ください。

放射線科

高齢者でも安全に検査

大腸CT検査とは、大腸カメラではなくCTを用いた大腸画像検査の総称です。特徴としては、大腸カメラと比べて必要な腸洗浄液は半分の量で済むこと、15分程度で終了することです。

大腸がん検診の第一次検査は便潜血検査ですが、陽性の結果が出た場合、二次検査と



部長 三上恒治 (みかみこうじ)

して大腸カメラが推奨されています。しかし、大腸カメラを受けず、がんが進行しているケースも見受けられます。当院では平成25年10月から大腸CT検査を開始し、平成27年9月までで157例(検査記録からの検査を実施。半数以上が75歳以上の高齢の方です。高確率で病変の検出が

可能で、高齢の方でも安全に検査を受けていただけます。大腸がんで苦しむ人を少なくするため、大腸カメラとともに、大腸CT検査も積極的に行っています。

注 CT=コンピュータ断層撮影装置の略

大腸CT検査の流れ

前日 下剤を飲んで腸洗浄を行い、消化造影剤も少し飲んでいただきます。

- 当日
- ①検査台に寝ていただき、炭酸ガス注入用の管を肛門に入れます。
 - ②炭酸ガスを注入し、大腸を膨らませます。
 - ③仰向けとうつ伏せの2回、撮影します。
 - ④管を抜いて終了。

体への負担が少なく
スピーディー



仮想内視鏡像 (内視鏡に類似した3次元画像)



大腸の全体を見る

外来説明センター

プライバシーに配慮



正面玄関を入って左手にあります
お気軽にご相談ください

落ち着いて説明が聞けます

質問しやすいわ



左:日高看護師
右:森谷看護師

患者さまへのサービス向上の一環として、検査・入院に関する相談など総合的に対応する「説明センター」を設置しています。キャリア豊富な看護師2名が常駐し、内視鏡検査などの検査の説明、整形外科・内科の予約入院の説明などを行っています。

以前は各診療部門が個別に対応し、多くの患者さまのいる待合室で行っていたため、プライバシーの配慮に限界がありました。現在はつい立によって外から見えないため、患者さまからは「落ち着いて説明が聞ける」といった声をいただいています。今後も来院される皆さまが、安心して診療を受けられる病院づくりを進めていきます。